



SEA CONSULENZE E SERVIZI SRL

*Via G. di Vittorio, 16
Lavis 38015
Loc. Sponda Trentina 18
Trento 38121*

CARTA DEI SERVIZI SEA MEDICA
Rev. 07

INDICE

1 Sommario

1	POLITICA DELLA QUALITA'	4
2	Premessa	5
2.1	Missioni Ed Obiettivi Generali.....	5
3	PRINCIPI FONDAMENTALI	5
4	STRUMENTI	6
4.1	Standard di Qualità del servizio	6
4.2	Copertura funzionale alle esigenze degli utenti	6
4.3	Continuità e regolarità del servizio concordato con il cliente	7
4.4	Completezza ed accessibilità alle informazioni	7
4.5	Comportamento del Personale	7
4.6	Informazioni all'Utente.....	7
5	Locali E Strutture Della Medicina Del Lavoro	9
6	Locali E Strutture Laboratorio Di Analisi	9
7	Valutazione E Monitoraggio Del Servizio	9
8	Validità Della Carta Dei Servizi	9
9	Tipologia Prestazioni Erogate	10
9.1	Il Servizio di Medicina del Lavoro di SEA MEDICA	10
	Offre le seguenti prestazioni previste per la Sorveglianza Sanitaria come da D. Lgs. 81/2008:.....	10
9.2	Il servizio di Laboratorio	10
9.3	Come Prenotare.....	10
9.4	Documenti necessari	10
9.5	Parametri disponibili.....	11
9.6	Ritiro dei referti.....	30
9.7	Costo Delle Prestazioni	30
9.8	Operatori Responsabili	31
10	Trasparenza	32
11	Tutela E Reclami	32
12	Informazioni Di Supporto	33
12.1	Pianta Topografica: come arrivare alla Medicina del Lavoro	33
12.2	Pianta Topografica: FLUSSI ACCESSI a Laboratorio di Analisi	34
13	Struttura Organizzativa SEA MEDICA - Medicina del Lavoro	35

14	Struttura Organizzativa SEA MEDICA Laboratorio	36
15	Piano sicurezza emergenza ed evacuazione.....	37

Nr. Rev.	Descrizione delle modifiche all'istruzione			Data
00	Prima emissione del documento			01.05.2017
01	Inserimento prestazioni erogate, costo prestazioni, operatori responsabili			31.10.2017
02	Revisione e aggiornamento Carta dei Servizi – lista medici			31.08.2021
03	Revisione e aggiornamento Carta dei Servizi – direttore sanitario			01.02.2023
04	Aggiornamento con Servizi Prelievi			13.09.2023
05	Aggiornamento Con Servizio Analisi di Laboratorio			16.05.2025
06	Aggiornamento Parametri Analizzati			06.11.2025
07	Aggiornamento Laboratorio Service/Organigramma			03.02.2026
Preparato da	Verificato da	Approvato da	Copia ctrl n°	Data
SGM _____	RQ _____	RMela _____	_____	

1 POLITICA DELLA QUALITA'

L'organizzazione del servizio di Medicina del Lavoro, per impegno della Direzione Aziendale che la rappresenta, assume come finalità prioritaria il miglioramento della qualità del servizio erogato al Cliente. Tale scopo è condiviso da tutti i componenti dell'organizzazione.

Il servizio viene erogato nel pieno rispetto delle norme etiche, deontologiche e delle regole legislative che disciplinano un servizio riconosciuto essere di rilevante impatto per il Cliente.

Una continua attenzione alle esigenze ed alle aspettative dell'utente costituisce uno strumento che consente di attuare quanto necessario per perseguire il massimo grado di soddisfazione della propria clientela.

SEA CONSULENZE E SERVIZI SRL individua come campi prioritari di azione:

- *il miglioramento della qualità del servizio offerto al Cliente e la tutela della salute dei lavoratori;*
- *il continuo controllo dell'efficienza e dell'efficacia dei processi di erogazione e l'adozione di azioni idonee ad assicurare il continuo miglioramento della qualità dei servizi medico resi all'utente;*
- *la costante attenzione alla sensibilizzazione e formazione del personale interno ed alle capacità, abilità e professionalità dei fornitori dei servizi medici erogati;*
- *la considerazione che i vincoli ed i requisiti richiesti dalle normative vigenti rappresentano solo una base di partenza su cui pianificare e perseguire obiettivi di maggiore portata ed impatto sul Cliente.*

Tali obiettivi sono perseguiti attraverso una pianificazione strategica che annualmente viene verificata in sede di Riesame da parte della Direzione.

Per il perseguimento di questi obiettivi la Medicina del Lavoro di SEA CONSULENZE E SERVIZI SRL si propone di:

- *attuare un periodico monitoraggio della qualità percepita dei clienti e lavoratori allo scopo di individuare, esigenze, aspettative, suggerimenti ed eventuali anomalie. I risultati di tale indagine, opportunamente elaborati e valutati, costituiscono obiettivi da pianificare e da perseguire. Nella adozione dei suggerimenti e delle aspettative evidenziate dal Cliente si tiene conto delle possibilità e delle capacità tecnico-economiche dell'organizzazione;*
- *garantire, secondo una adeguata pianificazione, la conduzione di verifiche ispettive interne idonee a verificare i processi di erogazione del servizio, la loro adeguatezza e la rispondenza alla documentazione di Sistema di gestione per la Qualità;*
- *la costante sensibilizzazione e formazione delle risorse umane facenti parte dell'organizzazione di Medicina del Lavoro;*
- *mantenere un sistema di controllo e reperimento della documentazione legislativa.*

Il Sistema di gestione per la Qualità, conforme alla norma UNI EN ISO 9001:2015, rappresenta lo strumento per il perseguimento degli obiettivi sopra indicati, con riferimento al servizio di assistenza e cura per specialità e servizi medici autorizzati da Enti preposti e previsti nella Carta dei Servizi.

La Direzione di SEA CONSULENZE E SERVIZI SRL

2 Premessa

SEA CONSULENZE E SERVIZI SRL ha inteso predisporre questo documento per dare una chiara visione della politica e della significatività dell'azione intrapresa nel quadro delle iniziative volte a migliorare il rapporto con i propri clienti e loro collaboratori.

La *Carta dei Servizi* definisce principi, criteri e modalità di erogazione dei servizi al paziente da parte del Servizio di Medicina del lavoro di SEA Consulenze e Servizi srl (d'ora in avanti chiamato Medicina del Lavoro).

In particolare, essa:

- costituisce strumento volto a migliorare qualità delle prestazioni e del servizio tramite l'uso di adeguate tecnologie, di sistemi di selezione e formazione dei professionisti e di un Sistema Qualità aziendale certificato secondo gli standard UNI EN ISO 9001: 2008.
- Stabilisce per i vari servizi ambulatoriali erogati, caratteristiche, tempi di intervento / risposta a fronte di diverse situazioni o richieste, con degli standard verificabili.

Il paziente prende conoscenza della *Carta dei Servizi* attraverso affissione e distribuzione in copia della medesima all'interno dei locali ove viene svolta l'attività ambulatoriale.

Presso la segreteria/reception della medicina del lavoro di SEA CONSULENZE E SERVIZI SRL ci si può rivolgere per ogni informazione o segnalazione di inadempienze relative alla Carta stessa.

2.1 Missioni Ed Obiettivi Generali

- assicurare un processo di crescita della qualità del servizio di sorveglianza sanitaria, definendo criteri e modalità di erogazione del servizio in linea con le più avanzate tendenze e normative in tema di soddisfacimento delle esigenze dell'utenza;
- assicurare lo stato di salute degli utenti attraverso una attività costante e continua di monitoraggio delle condizioni del paziente, con una particolare attenzione alla prevenzione ed in coerenza con le loro mansioni lavorative;
- riduzione al minimo dei tempi di attesa e di trasferta degli utenti dalla loro sede lavorativa alla SEA CONSULENZE E SERVIZI SRL

Il perseguimento dei suddetti obiettivi trova fondamento nell'adozione di alcuni principi guida nello svolgimento delle attività e nell'erogazione del servizio.

3 PRINCIPI FONDAMENTALI

Eguaglianza

L'erogazione dei servizi medici effettuata dalla Medicina del Lavoro di SEA CONSULENZE E SERVIZI SRL si basa sul principio di eguaglianza degli utenti.

Le regole che determinano il rapporto fra i medici del lavoro e gli Utenti di SEA CONSULENZE E SERVIZI SRL sono uguali per tutti a prescindere da sesso, razza, religione ed opinioni politiche.

La struttura organizzativa ed il personale medico della Medicina del Lavoro si impegna a prestare particolare attenzione, sia nel rapporto diretto che in quello indiretto, nei confronti di soggetti portatori di handicap, anziani e utenti a fasce sociali deboli.

Imparzialità

Nei confronti di tutti gli Utenti vengono adottati criteri di obiettività, giustizia e imparzialità

Rispetto della dignità dell'utente e tutela delle informazioni

Viene assicurato il rispetto della dignità dell'utente, favorendo l'umanizzazione dei rapporti, la riservatezza e la tutela delle informazioni nel pieno rispetto della normativa sulla privacy (D.lgs. 101/2018 e ss.mm.) oltre al rispetto della deontologia professionale da parte del personale medico della struttura.

Efficacia ed Efficienza

La Medicina del Lavoro SEA CONSULENZE E SERVIZI SRL si impegna a perseguire l'obiettivo del continuo miglioramento dell'efficienza e dell'efficacia del servizio, adottando le soluzioni tecnologiche, organizzative e procedurali più idonee al raggiungimento dello scopo.

Professionalità e tecnologie

Adeguate attrezzature e strumenti utilizzati, capacità professionali, esperienza ed aggiornamento continuo del personale medico, costituiscono requisiti indispensabili nel processo di erogazione del servizio di Medicina del Lavoro.

Tutela dell'ambiente

La Medicina del Lavoro riserva particolare attenzione alla tutela della salute pubblica e dell'ambiente in conformità alle norme italiane in materia di tutela dell'ambiente e smaltimento rifiuti.

4 STRUMENTI

4.1 *Standard di Qualità del servizio*

Al fine di rendere chiari i ruoli di ogni soggetto interessato ed affinché sia l'utente che la struttura della Medicina del Lavoro abbiano parametri oggettivi di riferimento, vengono introdotti standard per la prestazione del servizio.

Tali standard, opportunamente divulgati agli Utenti interessati, costituiscono strumento di verifica sia dell'efficienza ed efficacia del servizio oltre che misura del grado di soddisfazione dell'utente medesimo.

SEA CONSULENZE E SERVIZI SRL considera i seguenti fattori determinanti della qualità dei servizi erogati all'Utente:

- Copertura funzionale alle esigenze degli utenti interessati;
- Continuità e regolarità;
- Completezza ed accessibilità alle informazioni da parte degli utenti;
- Comportamento del personale
- Tempi di attesa

4.2 *Copertura funzionale alle esigenze degli utenti*

Allo scopo di trasmettere la più completa conoscenza dell'attività svolta, la Medicina del Lavoro di SEA CONSULENZE E SERVIZI SRL mette a disposizione degli utenti interessati, presso la segreteria/reception le informazioni sui servizi medici prestati e le indicazioni in merito alle modalità, criteri e tempi di erogazione.

4.3 Continuità e regolarità del servizio concordato con il cliente

SEA CONSULENZE E SERVIZI SRL si impegna a garantire la continuità e la regolarità dei servizi medici secondo modalità e tempi specificati nella presente Carta dei Servizi e nei relativi contratti. Il conseguimento di questi obiettivi di continuità e regolarità è favorito da:

- una programmazione degli interventi che la struttura interna e i medici specialistici sono tenuti ad osservare;
- una presenza costante di personale idoneo alle verifiche della qualità dei servizi ed alla soluzione di situazioni problematiche impreviste.

4.4 Completezza ed accessibilità alle informazioni

La Medicina del Lavoro comunica con l'utenza attraverso gli strumenti indicati nel successivo punto 3.2 e si impegna a far in modo che tali strumenti siano chiari, comprensibili ed accessibili all'utente.

Alle richieste ed ai reclami scritti degli utenti raccolti mediante apposita cassetta disponibile in Segreteria, in funzione del loro peso ed importanza, viene assicurata risposta scritta.

4.5 Comportamento del Personale

Il comportamento del personale medico e del personale dipendente è un veicolo importante dell'immagine di SEA CONSULENZE E SERVIZI SRL; pertanto, i medesimi sono tenuti a trattare gli utenti con rispetto e cortesia ed a rispondere ai loro bisogni.

Il personale interno è tenuto ad indicare le proprie generalità sia nel rapporto personale che nelle comunicazioni telefoniche.

Tutti i dipendenti di SEA CONSULENZE E SERVIZI SRL sono muniti di tesserino di riconoscimento sul quale sono riportati il nome ed il numero di matricola.

4.6 Informazioni all'Utente

La Medicina del Lavoro utilizza una pluralità di strumenti e mezzi di comunicazione, al fine di garantire che il Cliente sia informato:

- su procedure ed iniziative dell'Medicina del Lavoro che possono interessarlo;
- sull'esito delle visite medico-specialistiche effettuate;
- sulla gestione della documentazione di proprietà dell'Utente (cartelle mediche, attestati, certificazioni referti ecc.);
- sui costi dei servizi erogati.

Tali strumenti sono:

- 1) Contratto
- 2) Comunicazioni verbali da parte del personale di SEA CONSULENZE E SERVIZI SRL;
- 3) Pubblicazione mediante affissione o distribuzione di documenti e materiale informativo presso l'ambulatorio;

4) La presente Carta dei servizi

Nella tabella 1 e 2 allegata sono definite le modalità di accesso ed i punti di informazione.

DOVE, COSA, A CHI E QUANDO CHIEDERE INFORMAZIONI

LUOGO	COSA CHIEDERE	PERSONALE	ORARI	TELEFONO INDIRIZZO e-mail
Ingresso Sala alea Segreteria SEA MEDICA	<ul style="list-style-type: none"> • Informazioni • Prenotazioni • Accettazione • Ritiro copie cartelle • Servizi vari • Ritiro copia esami del sangue • Richiesta attività domiciliari • Gestione richieste urgenti 	Segreteria MeLa	8,30 - 13.,00 14,00 – 18,00 dal Lunedì al Venerdì	0461/433473 mela@seaconsulenze.it

Tab1

LUOGO	COSA CHIEDERE	PERSONALE	ORARI	TELEFONO INDIRIZZO e-mail
Accettazione Campioni	<ul style="list-style-type: none"> • Ritiro copia esami del sangue 	Tecnico di Laboratorio	8.30 – 12.30 dal Lunedì al Venerdì	0461/433473 mela@seaconsulenze.it

Tab2 SEA Laboraotorio

Privacy non vengono fornite telefonicamente informazioni sugli utenti.

Per il medesimo motivo per garantire la sicurezza e la riservatezza delle informazioni sanitarie, copia della documentazione sanitaria viene rilasciato personalmente all'interessato e/o, in busta sigillata ai Datori di Lavoro secondo quanto previsto dal D.lgs.81/2008 e ss.mm.

5 Locali E Strutture Della Medicina Del Lavoro

All'interno della struttura sono organizzati i seguenti ambienti:

1. Sala attesa;
2. Segreteria MeLa che ha la funzione di centralino, servizio informazioni, prenotazioni, ritiro documenti;
3. Quattro studi adibiti a visite mediche ed esami strumentali;
4. Cabina silente;
5. Archivio cartelle sanitarie;
6. Servizio igienico dedicato

6 Locali E Strutture Laboratorio Di Analisi

All'interno della struttura sono organizzati i seguenti ambienti:

1. Segreteria Accettazione campioni e ritiro referti;
2. Segreteria MeLa che ha la funzione di centralino, servizio informazioni,
3. Spogliatoio per vestizione tecnico di laboratorio;
4. Bagno;
5. Magazzino;
6. Sala preparazione campioni;
7. Laboratorio

7 Valutazione E Monitoraggio Del Servizio

SEA CONSULENZE E SERVIZI SRL si impegna ad effettuare periodicamente, una analisi sul gradodi soddisfazione del servizio erogato.

I risultati dell'indagine sulla qualità percepita consentono a SEA CONSULENZE E SERVIZI SRL di focalizzare specifici obiettivi di miglioramento.

Il perseguimento degli obiettivi di miglioramento è pianificato annualmente in sede di riesame del Sistema Qualità aziendale.

Il perseguimento degli obiettivi di miglioramento tiene conto delle risorse economico, tecniche ed organizzative rese disponibili.

8 Validità Della Carta Dei Servizi

Questo documento approvato dal Presidente di SEA CONSULENZE E SERVIZI SRL è valido fino a nuova revisione.

Se necessario, ed in funzione degli strumenti e dei formali atti di pianificazione annuale, il documento può subire degli aggiornamenti.

Tale valutazione è effettuata annualmente in occasione del Riesame di Direzione.

9 Tipologia Prestazioni Erogate

9.1 *Il Servizio di Medicina del Lavoro di SEA MEDICA*

Offre le seguenti prestazioni previste per la Sorveglianza Sanitaria come da D. Lgs. 81/2008:

- Visita medica preventiva
- Visita medica periodica
- Audiometria
- Spirometria
- Screening visivo
- Test per accertamento assenza tossicodipendenza

9.2 *Il servizio di Laboratorio*

Il servizio di Laboratorio a sostegno dell'attività di medicina del lavoro si occupa di analizzare campioni di sangue ed urine di dipendenti di aziende clienti gestite da SEA CS.

Il laboratorio dispone di un consulente CLINICO specializzato in medicina di laboratorio a disposizione per eventuali richieste di chiarimenti da parte del medico prescrittore. Il medico è attivato dal Responsabile area SEA medica o dal Direttore del Laboratorio in seguito a segnalazione o per eventuali chiarimenti prima del rilascio del referto.

Il laboratorio contatta il Clinico per via telefonica e successivamente via mail. Il clinico rilascia via mail un report riassuntivo della consulenza.

9.3 *Come Prenotare*

Le accettazioni dei campioni si effettuano dal lunedì al venerdì dalle 8:30 alle 12:30 sulla base delle necessità dei protocolli sanitari delle aziende servite.

9.4 *Documenti necessari*

Le accettazioni si effettuano dietro presentazione del ddt e preaccettazione su software "Studiolab" operato da personale infermieristico di SEA MEDICA.

9.5 Parametri disponibili

N°	Code	Analisi	Note
1	349	Colinesterasi CHE	Architect – Chimica (Analisi interna)
2	ALT	Alanina Aminotrasferasi	Architect – Chimica (Analisi interna)
3	AST	Aspartato AminoTransferasi	Architect – Chimica (Analisi interna)
4	BILF	Bilirubina Totale e Frazionata	Architect – Chimica (Analisi interna)
5	COL	Colesterolo Totale	Architect – Chimica (Analisi interna)
6	CRE	Creatinina	Architect – Chimica (Analisi interna)
7	E	Emocromo con Formula e Piastrine	Emerald (Analisi interna)
8	FT3	T3 Libero	Architect – Immuno (Analisi interna)
9	FT4	Tiroxina Libera (FT4)	Architect – Immuno (Analisi interna)
10	G	Glicemia (Glucosio)	Architect – Chimica (Analisi interna)
11	GGT	Gamma Glutamilttransferasi (GGT)	Architect – Chimica (Analisi interna)
12	GLICATA	Emoglobina glicata (HBA1c)	Architect – Chimica (Analisi interna)
13	HBCTOT	HBcAb Totali (Antic Anti HBc IgM + IgG) epatite B - HBV	Architect – Immuno (Analisi interna)
14	HBSAB	HBsAb (Antic anti HbsAg) antigene epatite B - HBV	Architect – Immuno (Analisi interna)
15	HBSAG	HbsAg = Antigene	Architect – Immuno (Analisi interna)
16	HCV	Ac Anti HCV (epatite C)	Architect – Immuno (Analisi interna)
17	HDL	Colesterolo HDL	Architect – Chimica (Analisi interna)
18	HIV	Ac e Ag Anti HIV e p24	Architect – Immuno (Analisi interna)
19	LDL	Colesterolo LDL	Architect – Chimica (Analisi interna)
20	PSA T	P.S.A. Totale – psa tot	Architect – Immuno (Analisi interna)
21	TRI	TRIGLICERIDI	Architect – Chimica (Analisi interna)
22	TSH	Tireotropina (TSH)	Architect – Immuno (Analisi interna)
23	U	Esame delle urine	UC1000 UF1500 (Analisi interna)
24	Urea	Azotemia (Urea)	Architect – Chimica (Analisi interna)
25	311	Proteine Totali	Architect – Chimica (Analisi interna)
26	PSAL	P.S.A. Libero	Architect – Immuno (Analisi interna)
27	562*/562**	2-5 esandione urinario	Service – Osp. S.Chiara **UFT (Analisi esterna)
28	161	Ac anti Tetano IgG	Service - Osp. S.Chiara

29	607/607*	Acetone Urinario	Service – Osp. S.Chiara *UFT
30	264/264*	Acido Fenilglicosilico Urinario	Service – Osp. S.Chiara *UFT
31	510/510*	Acido Ippurico Urinario	Service – Osp. S.Chiara *UFT
32	146/146*	Acido Mandelico Urinario	Service – Osp. S.Chiara *UFT
33	499/499*	Acido Metilippurico Urinario	Service – Osp. S.Chiara *UFT
34	268/268*	Acido Transmuconico Urinario	Service – Osp. S.Chiara *UFT
35	997/997*	Acido Tricloroacetico Urinario	Service – Osp. S.Chiara *UFT
36	287/287*	Arsenico Urinario	Service – SEFAMO *UFT
37	R-CICLF / R-CICLI	Cicloesano Urinario	Service – Osp. S.Chiara
38	DICLO*/DICLO***	Cloruro di Metilene Urinario	Service – SEFAMO *UFT
39	504/504*	Cobalto Urinario	Service – Osp. S.Chiara *UFT
40	305/305*	Cromo Urinario	Service – Osp. S.Chiara *UFT
41	310	Elettroforesi Proteica (protidogramma)	Service - Osp. S.Chiara
42	103/103*	Fenolo Urinario	Service – SEFAMO *UFT
43	189/189*	Idrossipirene Urinario	Service – Osp. S.Chiara *UFT
44	542/542*	Metiletichetone Urinario	Service – Osp. S.Chiara *UFT
45	554/554*	Nichel Urinario	Service – Osp. S.Chiara *UFT
46	CRESO/CRESO*	Ortocresolo	Service – SEFAMO *UFT
47	U558/U558*	Percloroetilene Urinario	Service – SEFAMO *UFT
48	422	Piombo Ematico	Service - Osp. S.Chiara

Le analisi sono eseguite presso il laboratorio di:

SEAMEDICA

Loc. San Lazzaro – Via Sponda Trentina 18 – 38121 – Trento

Il laboratorio effettua i seguenti orari:

LUN-VEN = 8.30-12.30

SAB = Chiuso

DOM = Chiuso

Si dettagliano di seguito le specifiche tecniche delle analisi. Approfondimenti sono reperibili a:

- Notizie cliniche: <http://www.labtestsonline.it/tests/>
- Guida agli esami di laboratorio 2024 (A.P.S.S. Trento - Dipartimento Unità Operativa Multizonale – Laboratorio Patologia Clinica)

1. Colinesterasi CHE

Code:	349
Descrizione:	Pseudo-Colinesterasi
Campione:	Sangue venoso
Materiale:	Siero
Quantità:	3 ml
Provetta:	Provetta con gel separatore
Metodo:	Spettrofotometrico (fotometro-turbidimetro)
Unità di misura:	U/L
Min.:	7000
Max.:	19000
Trasporto:	@2-8°C; analizzare entro 7 giorni
Frequenza:	Frequenza tutte le mattine dal lunedì al venerdì
Risposta(gg)	2 (in caso di service, 3)

2. Alanina Aminotrasferasi

Code:	ALT
Descrizione:	Alanina Amino Transferasi (ALT /GPT)
Sinonimi:	Glutammico- piruvico transaminasi; GPT; SGPT.
Campione:	Sangue venoso
Materiale:	Siero
Quantità:	3 ml
Metodo:	NADH SENZA PRP
Unità di misura:	U/L

	10	Valore	11	Min	12	Max
13	Femmina (13-19 anni)	14	0	15	17	
16	Maschio (13-19 anni)	17	0	18	18	
19	Femmina (dai 19 anni)	20	0	21	35	
22	Maschio (dai 19 anni)	23	0	24	50	

Trasporto: @2-8°C; analizzare entro 7 giorni

Frequenza: Frequenza tutte le mattine dal lunedì al venerdì
Risposta(gg) 2 (in caso di service, 3)

3. Aspartato AminoTransferasi

Code: AST
Descrizione: Aspartato Amino Transferasi (AST/GOT)
Sinonimi: Glutammico-Ossalacetico transaminasi
Campione: Sangue venoso
Materiale: Siero
Quantità: 3 ml
Provetta: Provetta con gel separatore
Metodo: Nitroanilide
Unità di misura: U/L
 25

	26	Valore	27	M	28	Ma
			in		x	
29	Femmina (12-18 anni)		30	0	31	25
32	Maschio (12-18 anni)		33	0	34	36
35	Femmina/Maschio (dai 19 anni)		36	5	37	40

Intervallo min.: 5
Intervallo max.: 40
Trasporto: @2-8°C; analizzare entro 7 giorni
Frequenza: Frequenza tutte le mattine dal lunedì al venerdì
Risposta(gg) 2 (in caso di service, 3)

4. Bilirubina Totale e Diretta

Code: BILF
Descrizione: Bilirubina totale
Campione: Sangue venoso
Materiale: Siero
Quantità: 3 ml
Provetta: Provetta con gel separatore
Metodo: Diazonio
Unità di misura: mg/dl
Min.: 0,20
Max.: 1,20
Trasporto: @2-8°C; analizzare entro 7 giorni
Frequenza: Frequenza tutte le mattine dal lunedì al venerdì
Risposta(gg) 2 (in caso di service, 3)

Code: BILF
Descrizione: Bilirubina diretta
Campione: Sangue venoso
Materiale: Siero
Provetta: Provetta con gel separatore
Quantità: 3 ml
Metodo: Diazonio
Unità di misura: mg/dl
Min.: 0,00
Max.: 0,50

Trasporto: @2-8°C; analizzare entro 7 giorni
Frequenza: Frequenza tutte le mattine dal lunedì al venerdì
Risposta(gg) 2 (in caso di service, 3)

5. Colesterolo Totale

Code: COL
Descrizione: Colesterolo
Campione: Sangue venoso
Materiale: Siero
Provetta: Provetta con gel separatore
Quantità: 3 ml
Metodo: Spettrofotometrico enzimatico
Unità di misura: mg/dl
Valore preferibile: ≤190
Valore borderline: 191-239
Valore alto: ≥240
Trasporto: @2-8°C; analizzare entro 7 giorni
Frequenza: Frequenza tutte le mattine dal lunedì al venerdì
Risposta(gg) 2 (in caso di service, 3)

6. Creatinina

Code: CRE
Descrizione: Creatinina
Campione: Sangue venoso
Materiale: Siero
Provetta: Provetta con gel separatore
Quantità: 3 ml
Metodo: Picrato alcalino (Jaffé modificato)
Unità di misura: mg/dl
Valori 0 – 18 (M); 0-11 (F)
Trasporto: @2-8°C; analizzare entro 7 giorni
Frequenza: Frequenza tutte le mattine dal lunedì al venerdì
Risposta(gg) 2 (in caso di service, 3)

7. Emocromo con Formula e Piastrine

Code: E

Descrizione: Emocromo (Globuli bianchi, Globuli rossi, Emoglobina, Ematocrito, MCV, MCH, MCHC, RDW, Piastrine) e Formula leucocitaria (% e valore assoluto di Neutrofili, Linfociti, Monociti, Eosinofili e Basofili)

Campione: Sangue venoso

Materiale: Sangue intero

Quantità: 3 ml

Metodo: Citoflussometrico

Parametro	Unità di misura	Valori ADULTI
Leucociti (13-70 anni)	Mila/mcL	4,0-10,0
Eritrociti (13-1000 anni)	Milioni/mcL	4,5-5,8(M) / 4,0-5,4 (F)
Emoglobina (13-1000 anni)	g/dL	13,5 -18 (M) / 12,0 – 16 (F)
Ematocrito (13-1000 anni)	%	40-52(M) / 35-48 (F)
Volume Globulare Medio (13-1000 anni)	fL	82-100
Contenuto Medio Emoglobina (13-70 anni)	pg	27-34
Concentrazione media emoglobina (13-70 anni)	g/dL	31,3-35,5
RDW (6-70 anni)	%	11-15
Piastrine (13-1000 anni)	Mila/mcL	160-450
Neutrofili (13-70 anni)	%	40-75
	Mila/mcL	1,8-7,0
Linfociti (13-70 anni)	%	15-45
	Mila/mcL	0,9-3,4
Monociti (13-1000 anni)	Mila/mcL	0,2-0,8
Eosinofili	%	0-6
	Mila/mcL	0-0,8
Basofili	%	0-1
	Assoluti	0-0,2

Frequenza: Frequenza tutte le mattine dal lunedì al venerdì

Risposta(gg) 2 (in caso di service, 3)

8. T3 Libero

Code: FT3

Descrizione: Trijodo Tironina Libera o FT3 (Trijodo Tironina Libera)

Campione: Sangue venoso

Materiale: Siero

Quantità: 3 ml

Metodo: Immuno Assay Elettro ChemiLuminescenza

Unità di misura: pg/ml

Min.: 1,58

Max.: 3,91

Trasporto: @2-8°C; analizzare entro 6 giorni

Frequenza: Frequenza tutte le mattine dal lunedì al venerdì

Risposta(gg) 2 (in caso di service, 3)

9. Tiroxina libera T4

Code: FT4
Descrizione: Tiroxina Libera
Campione: Sangue venoso
Materiale: Siero
Quantità: 3 ml
Metodo: ImmunoAssay ElettroChemiLuminescenza
Unità di misura: ng/dL
Min.: 0,7
Max.: 1,48
Trasporto: @2-8°C; analizzare entro 6 giorni
Frequenza: Frequenza tutte le mattine dal lunedì al venerdì
Risposta(gg) 2 (in caso di service, 3)

10. Glicemia

Code: G
Descrizione: Glucosio
Campione: Sangue venoso
Materiale: Siero
Quantità: 3 ml
Metodo: Spettrofotometrico – Enzimatico
Provetta: Provetta con gel separatore
Unità di misura: mg/dL
Min.: 70
Max.: 99
Trasporto: @2-8°C; analizzare entro 6 giorni
Frequenza: Frequenza tutte le mattine dal lunedì al venerdì
Risposta(gg) 2 (in caso di service, 3)

11. Gamma Glutamyltransferasi (GGT)

Code: GGT
Descrizione: Gamma-Glutamil Transpeptidasi
Campione: Sangue venoso
Materiale: Siero
Quantità: 3 ml
Metodo: Nitroanilide
Unità di misura: U/L
Valori maschi.: 10 - 80
Valori femmine: 5-50
Trasporto: @2-8°C; analizzare entro 7 giorni
Frequenza: Frequenza tutte le mattine dal lunedì al venerdì
Risposta(gg) 2 (in caso di service, 3)

12. Emoglobina glicata (HbA1c)

Code:	GLICATA
Descrizione:	HbA1C; Emoglobina glicosilata
Campione:	Sangue venoso
Materiale:	Sangue intero
Quantità:	3 ml
Provetta:	Tripotassio EDTA
Metodo:	Enzimatico
Unità di misura:	mmol/mol o %HbA1c
Min.:	20
Max.:	42
Trasporto:	@2-8°C; analizzare entro 7 giorni
Frequenza:	Frequenza tutte le mattine dal lunedì al venerdì
Risposta(gg)	2 (in caso di service, 3)

13. HBcAb Totali epatite B (Antic Anti HBc IgM + IgG) – HBV

Code:	HBCTOT
Descrizione:	HBcAb Totali o Anticorpi totali anti-core virus Epatite B
Campione:	Sangue venoso
Materiale:	Siero
Quantità:	3 ml
Provetta:	Provetta con gel separatore
Metodo:	Chemiluminescenza a cattura di microparticelle (CMIA)
Esito:	positivo/negativo
Trasporto:	@2-8°C
Frequenza:	Frequenza tutte le mattine dal lunedì al venerdì
Risposta(gg)	2 (in caso di service, 3)

14. HBsAb (Antic anti HbsAg) antigene epatite B – HBV

Code:	HBsAb
Descrizione:	HBV-Anticorpi anti antigene di superficie virus Epatite B (HBSAG)
Campione:	Sangue venoso
Materiale:	Siero
Quantità:	3 ml
Provetta:	Provetta con gel separatore
Metodo:	Chemiluminescenza a cattura di microparticelle (CMIA)
Esito:	positivo/negativo
Trasporto:	@2-8°C; analizzare entro 6 giorni
Frequenza:	Frequenza tutte le mattine dal lunedì al venerdì
Risposta(gg)	2 (in caso di service, 3)

15. HBV-Antigene di superficie virus Epatite B

Code:	HBSAG
Descrizione:	Antigene di superficie virus Epatite B
Campione:	Sangue venoso
Materiale:	Siero
Quantità:	3 ml
Provetta:	Provetta con gel separatore
Metodo:	Chemiluminescenza a cattura di microparticelle (CMIA)
Esito:	positivo/negativo
Trasporto:	@2-8°C; analizzare entro 7 giorni
Frequenza:	Frequenza tutte le mattine dal lunedì al venerdì
Risposta(gg)	2 (in caso di service, 3)

16. Anti HCV - Anticorpi anti virus HCV

Code:	HCV
Descrizione:	HCV-Anticorpi anti virus HCV
Campione:	Sangue venoso
Materiale:	Siero
Quantità:	3 ml
Provetta:	Provetta con gel separatore
Metodo:	Chemiluminescenza a cattura di microparticelle (CMIA)
Esito:	positivo/negativo
Trasporto:	@2-8°C; analizzare entro 7 giorni
Frequenza:	Frequenza tutte le mattine dal lunedì al venerdì
Risposta(gg)	2 (in caso di service, 3)

17. Colesterolo HDL

Code:	HDL
Descrizione:	Colesterolo frazionato HDL
Campione:	Sangue venoso
Materiale:	Siero
Provetta:	Provetta con gel separatore
Quantità:	3 ml
Metodo:	Spettrofotometrico enzimatico
Unità di misura:	mg/dl
Valore preferibile:	>40 (M); >50 (F)
Trasporto:	@2-8°C; analizzare entro 7 giorni
Frequenza:	Frequenza tutte le mattine dal lunedì al venerdì
Risposta(gg)	2 (in caso di service, 3)

18. Ac e Ag Anti HIV e p24

Code:	HIV
Descrizione:	HIV (1-2) anticorpi □
Campione:	Sangue venoso
Materiale:	Siero
Provetta:	Provetta con gel separatore
Quantità:	4 ml
Metodo:	Chemiluminescenza a cattura di microparticelle (CMIA)
Esito:	positivo/negativo
Trasporto:	@2-8°C; analizzare entro 5 giorni
Frequenza:	Frequenza tutte le mattine dal lunedì al venerdì
Risposta(gg)	2 (in caso di service, 3)

Informazioni per gli utenti sul test HIV: test di screening per la diagnosi di infezione da HIV si basa sulla ricerca di anticorpi contro i virus HIV1 e HIV2. Gli anticorpi non compaiono immediatamente dopo l'esposizione al contagio, ma dopo un tempo variabile da quattro a otto settimane nel soggetto immunocompetente, raramente più tardi, fino a sei mesi. Il test si valuta pertanto sicuro solo se sono trascorsi sei mesi dal momento del possibile contagio

19. Colesterolo LDL

Code:	LDL
Descrizione:	Colesterolo frazionato LDL
Campione:	Sangue venoso
Materiale:	Siero
Provetta:	Provetta con gel separatore
Quantità:	3 ml
Metodo:	Spettrofotometrico enzimatico
Unità di misura:	mg/dl
Valore preferibile:	≤ 115
Trasporto:	@2-8°C; analizzare entro 5 giorni
Frequenza:	Frequenza tutte le mattine dal lunedì al venerdì
Risposta(gg)	2 (in caso di service, 3)

20. P.S.A. Totale – PSA Tot

Code:	PSA tot
Descrizione:	PSATotale
Campione:	Sangue venoso
Materiale:	Siero
Provetta:	Provetta con gel separatore
Quantità:	3 ml
Metodo:	Immuno Assay Elettro Chemi Luminescenza
Unità di misura:	ng/ml
Valore preferibile:	<4,0
Trasporto:	@2-8°C entro 24 ore
Frequenza:	Frequenza tutte le mattine dal lunedì al venerdì
Risposta(gg)	2 (in caso di service, 3)

21. Trigliceridi

Code:	TRI
Descrizione:	Trigliceridi
Campione:	Sangue venoso
Materiale:	Siero
Provetta:	Provetta con gel separatore
Quantità:	3 ml
Metodo:	Spettrofotometrico
Unità di misura:	mg/dl
Valore preferibile:	≤150
Trasporto:	@2-8°C; analizzare entro 7 giorni
Frequenza:	Frequenza tutte le mattine dal lunedì al venerdì
Risposta(gg)	2 (in caso di service, 3)

22. Tireotropina (TSH)

Code:	TSH
Descrizione:	TSH ormone Tireotropo
Campione:	Sangue venoso
Materiale:	Siero
Provetta:	Provetta con gel separatore
Quantità:	3 ml
Metodo:	ImmunoAssay ElettroChemiLuminescenza
Unità di misura:	mU/L
Valore preferibile:	0,2 – 4,5
Trasporto:	@2-8°C; analizzare entro 7 giorni
Frequenza:	Frequenza tutte le mattine dal lunedì al venerdì
Risposta(gg)	2 (in caso di service, 3)

23. Esame delle urine

Code:	U
Descrizione:	esame chimico e fisico dell'urina
Materiale:	Urina
Provetta:	Provetta standard per urine
Quantità:	5 ml
Metodo:	Rifrattometria
Unità di misura:	Vedi tabella
Parametri:	aspetto, colore, pH, peso specifico, glucosio, proteine, corpi chetonici, bilirubina, emoglobina, urobilinogeno, nitriti, globuli rossi, globuli bianchi, cellule epiteliali, batteri, cristalli
Valori:	

	Min.	Max.
Aspetto	-	-
Colore	-	-
pH	5,0	7,5
Peso specifico	1,005	1,030
Glucosio	assente	
Proteine (mg/dl)	0	20
Corpi chetonici	assente	
Bilirubina	assente	
Emoglobina	assente	
Urobilinogeno	assente	

Nitriti	assenti	
Globuli rossi (/μl)	0	20
Globuli bianchi (/μl)	0	20
Cellule epiteliali (/μl)	0	20
Batteri (/μl)	0	300
Cristalli (/μl)	0	40

Trasporto: @2-8°C; analizzare entro 48 ore
Frequenza: Frequenza tutte le mattine dal lunedì al venerdì
Risposta(gg) 2 (in caso di service, 3)

24. Azotemia (Urea)

Code: UREA
Descrizione: Azotemia, Azoto ureico, Urea
Campione: Sangue venoso
Materiale: Siero
Provetta: Provetta con gel separatore
Quantità: 3 ml
Metodo: Spettrofotometria
Unità di misura: mg/dL

38	39	Valori	40	Min	41	M
						ax
42	M 10-18		43	15	44	4
	anni					5
45	F 10-18		46	15	47	4
	anni					1
48	≥19 anni		49	10	50	5
						0

Trasporto: @2-8°C; analizzare entro 7 giorni
Frequenza: Frequenza tutte le mattine dal lunedì al venerdì
Risposta(gg) 2 (in caso di service, 3)

25. Proteine Totali

Code: 311
Descrizione: Proteine Totali o Protidemia
Campione: Sangue venoso
Materiale: Siero
Provetta: Provetta con gel separatore
Quantità: 3 ml
Metodo: Spettrofotometria
Unità di misura: g/L
Valore preferibile: 60-82
Trasporto: @2-8°C; analizzare entro 7 giorni
Frequenza: Frequenza tutte le mattine dal lunedì al venerdì
Risposta(gg) 2 (in caso di service, 3)

26. P.S.A. Libro – PSAL

Code: PSA L
Descrizione: PSA Libero
Campione: Sangue venoso
Materiale: Siero
Provetta: Provetta con gel separatore
Quantità: 3 ml
Metodo: Immuno Assay Elettro Chemi Luminescenza
Unità di misura: ng/ml
Valore 0-0,5
Trasporto: @2-8°C entro 24 ore
Frequenza: Frequenza tutte le mattine dal lunedì al venerdì
Risposta(gg) 2 (in caso di service, 3)

27. 2,5-ESANEDIONE URINARIO UIT*/UFT**

Code: 562*/562**
Descrizione: 2,5 ESANEDIONE *UIT/**UFT
Materiale: Urine
Provetta: Provetta standard per urine
Metodo: LC-MS
Unità di misura: mg/L
Trasporto: @2-8°C entro 24 ore
Frequenza: Frequenza tutte le mattine dal lunedì al venerdì
Risposta(gg) 15

28. Ac. Anti Tetano IgG

Code: 161
Descrizione: Ac ANTI TETANO IgG (SIERO)
Campione: Sangue venoso
Materiale: Siero
Provetta: Provetta con gel separatore
Quantità: 3 ml
Metodo: ELISA
Unità di misura: IU/L
Valore >1000 = ricontrollare dopo 2-4 anni
 101-1000 = ricontrollare dopo 1-2 anni
 ≤100 = si raccomanda vaccinazione
Trasporto: @2-8°C entro 24 ore
Frequenza: Frequenza tutte le mattine dal lunedì al venerdì
Risposta(gg) 15

29. ACETONE UIT/*UFT

Code: 607/607*
Descrizione: ACETONE UIT/*UFT
Materiale: Urine
Provetta: Provetta standard per urine
Quantità: 5 ml
Metodo: GC
Unità di misura: mg/L
Trasporto: @2-8°C entro 24 ore
Frequenza: Frequenza tutte le mattine dal lunedì al venerdì
Risposta(gg) 15

30. ACIDO FENILGLICOSILICO UIT/*UFT CON Creatinina per tossicologia UIT/*UFT

Code: 264/264*
Descrizione: ACIDO FENILGLICOSILICO UIT/*UFT CON Creatinina per tossicologia UIT/*UFT
Materiale: Urine
Provetta: Provetta standard per urine
Metodo: HPLC
Unità di misura: g/L + g/g CREA
Valore Bibliografica ACGIH/IBE Rev. 2018
Trasporto: @2-8°C entro 24 ore
Frequenza: Frequenza tutte le mattine dal lunedì al venerdì
Risposta(gg) 15

31. ACIDO IPPURICO CON Creatinina per tossicologia UIT/*UFT

Code: 510/510*
Descrizione: ACIDO IPPURICO CON Creatinina per tossicologia UIT/*UFT
Materiale: Urine
Provetta: Provetta standard per urine
Metodo: HPLC
Unità di misura: g/L + g/g CREA
Valore: F: Esp professionale a Toluene <1,6
 M: Esp professionale a Toluene <1,6
Trasporto: @2-8°C entro 24 ore
Frequenza: Frequenza tutte le mattine dal lunedì al venerdì
Risposta(gg) 15

32. ACIDO MANDELICO Creatinina per tossicologia UIT/*UFT

Code: 146/146*
Descrizione: ACIDO MANDELICO Creatinina per tossicologia UIT/*UFT
Materiale: Urine
Provetta: Provetta standard per urine
Metodo: HPLC
Unità di misura: g/L + g/g CREA
Valore: Bibliografica ACGIH/IBE Rev. 2018
Trasporto: @2-8°C entro 24 ore
Frequenza: Frequenza tutte le mattine dal lunedì al venerdì
Risposta(gg) 15

33. ACIDO MANDELICO Creatinina per tossicologia UIT/*UFT

Code: 499/499*
Descrizione: ACIDO MANDELICO Creatinina per tossicologia UIT/*UFT
Materiale: Urine
Provetta: Provetta standard per urine
Metodo: HPLC
Unità di misura: g/L + g/g CREA
Valore: Bibliografica ACGIH/IBE Rev. 2018
Trasporto: @2-8°C entro 24 ore
Frequenza: Frequenza tutte le mattine dal lunedì al venerdì
Risposta(gg) 15

34. ACIDO TRANS-MUCONICO Creatinina per tossicologia UIT/*UFT

Code:	268/268*
Descrizione:	ACIDO TRANS-MUCONICO Creatinina per tossicologia UIT/*UFT
Materiale:	Urine
Provetta:	Provetta standard per urine
Metodo:	HPLC
Unità di misura:	mcg/L + mcgg/g CREA
Valore:	*F: Esp professionale a Benzene <500 *M: Esp professionale a Toluene <500
Trasporto:	@2-8°C entro 24 ore
Frequenza:	Frequenza tutte le mattine dal lunedì al venerdì
Risposta(gg)	15

35. ACIDO TRICLOROACETICO UIT/*UFT

Code:	997/997*
Descrizione:	ACIDO TRICLOROACETICO UIT/*UFT
Materiale:	Urine
Provetta:	Provetta standard per urine
Metodo:	GC-FID
Unità di misura:	mg/L
Valore:	F: Esposti a TRICLOROETILENE fino a 15 F: Esposti a METILCLOROFORMIO fino a 10 F: Non esposti non rilevabile M: Esposti a TRICLOROETILENE fino a 15 M: Esposti a METILCLOROFORMIO fino a 10 M: Non esposti non rilevabile
Trasporto:	@2-8°C entro 24 ore
Frequenza:	Frequenza tutte le mattine dal lunedì al venerdì
Risposta(gg)	15

36. ARSENICO UIT/*UFT

Code:	287/287*
Descrizione:	ARSENICO UIT/*UFT
Materiale:	Urine
Provetta:	Provetta standard per urine
Metodo:	ICP-MS
Unità di misura:	µg/L
Valore:	*F: Per la popolazione generale e per i soggetti esposti non sono presenti in letteratura valori di riferimento e valori correlabili con l'esposizione. *M: Per la popolazione generale e per i soggetti esposti non sono presenti in letteratura valori di riferimento e valori correlabili con l'esposizione.
Trasporto:	@2-8°C entro 24 ore
Frequenza:	Frequenza tutte le mattine dal lunedì al venerdì
Risposta(gg)	15

37. CICLOESANOLO UIT (R-CICLI) / UFT (R-CICLF)

Code: R-CICLI /R-CICLF
Descrizione: CICLOESANOLO UIT/UFT
Materiale: Urine
Provetta: Provetta standard per urine
Metodo: GC-MS
Unità di misura: mg/L
Valore: RCICLI F: Sogg professionalmente esposti <3,2
 RCICLI M: Sogg professionalmente esposti <3,2
 RCICLF F: Sogg professionalmente esposti <5
 RCICLF M: Sogg professionalmente esposti <5
Trasporto: @2-8°C entro 24 ore
Frequenza: Frequenza tutte le mattine dal lunedì al venerdì
Risposta(gg) 15

38. CLORURO DI METILENE UIT (DICLO***) / UFT (DICLO*)

Code: R-CICLI /R-CICLF
Descrizione: CICLOESANOLO UIT/UFT
Materiale: Urine
Provetta: Provetta standard per urine
Metodo: GC
Unità di misura: µg/L
Valore: DICLO* F: Sogg professionalmente esposti <300
 DICLO *M: Sogg professionalmente esposti <300
 DICLO*** F: Popolazione generale n.r.
 F: Soggetti Esposti <3
 M: Popolazione generale n.r.
 M: Soggetti Esposti <3
Trasporto: @2-8°C entro 24 ore
Frequenza: Frequenza tutte le mattine dal lunedì al venerdì
Risposta(gg) 15

39. COBALTO UIT/*UFT

Code: 504/504*
Descrizione: COBALTO URINARIO UIT/*UFT
Materiale: Urine
Provetta: Provetta standard per urine
Metodo: ICP-MS
Unità di misura: mcg/L
Valore: F: Esposti < 15
 M: Esposti < 15
Trasporto: @2-8°C entro 24 ore
Frequenza: Frequenza tutte le mattine dal lunedì al venerdì
Risposta(gg) 15

40. CROMO URINARIO UIT/*UFT

Code: 305/305*
Descrizione: CROMO URINARIO UIT/*UFT
Materiale: Urine
Provetta: Provetta standard per urine
Metodo: ICP-MS
Unità di misura: mcg/L
Trasporto: @2-8°C entro 24 ore
Frequenza: Frequenza tutte le mattine dal lunedì al venerdì
Risposta(gg) 15

41. ELETTROFORESI PROTEICA

Code: 311
Descrizione: ELETTROFORRESI PROTEICA
Materiale: Siero
Provetta: Provetta standard per urine
Metodo: Elettroforesi
Unità di misura: vd sotto
Valore: Proteine Totali g/dL da 6,3 a 8,3
Tracciato
Albumina % da 55,8 a 66,1
Alfa 1 % da 2,9 a 4,9
Alfa 2 % da 7,1 a 11,8
Beta 1 % da 4,7 a 7,2
Beta 2 % da 3,2 a 6,5
Gamma globuline % da 11,1 a 19,0
Rapporto albumina/globuline da 1,10 a 2,40
Trasporto: @2-8°C entro 24 ore
Frequenza: Frequenza tutte le mattine dal lunedì al venerdì
Risposta(gg) 15

42. FENOLO URINE UIT/*UFT

Code: 103/103*
Descrizione: FENOLO UIT/*UFT CON Creatinina per tossicologia UIT/*UFT
Materiale: Urine
Provetta: Provetta standard per urine
Metodo: HPLC
Unità di misura: mg/L + mg/g CREA
Trasporto: @2-8°C entro 24 ore
Frequenza: Frequenza tutte le mattine dal lunedì al venerdì
Risposta(gg) 15

43. IDROSSIPIRENE URINARIO UIT/*UFT

Code:	189/189*
Descrizione:	IDROSSIPIRENE URINARIO (METABOLITA DELL'IPA) UIT/*UFT
Materiale:	Urine
Provetta:	Provetta standard per urine
Metodo:	GC
Unità di misura:	µg/L+ CREA µg/g
Valore:	UIT/UFT:
F: Popolazione Generale	<2
F: Soggetti Esposti:	<2,5
M: Popolazione Generale:	<2
M: Soggetti Esposti:	<2,5
Trasporto:	@2-8°C entro 24 ore
Frequenza:	Frequenza tutte le mattine dal lunedì al venerdì
Risposta(gg)	15

44. METILCHETONE UIT/*UFT

Code:	542/542*
Descrizione:	METILCHETONE (MEK) UIT/*UFT
Materiale:	Urine
Provetta:	Provetta standard per urine
Metodo:	GC
Unità di misura:	mg/L
Trasporto:	@2-8°C entro 24 ore
Frequenza:	Frequenza tutte le mattine dal lunedì al venerdì
Risposta(gg)	15

45. NICHEL URINARIO UIT/*UFT

Code:	554/554*
Descrizione:	NICHEL URINARIO UIT/*UFT
Materiale:	Urine
Provetta:	Provetta standard per urine
Metodo:	ICP-MS
Unità di misura:	µg/L
Trasporto:	@2-8°C entro 24 ore
Frequenza:	Frequenza tutte le mattine dal lunedì al venerdì
Risposta(gg)	15

46. ORTOCRESOLO URINARIO UIT (CRESO) – UFT (CRESO*)

Code: CRESO/CRESO*
Descrizione: ORTOCRESOLO URINARIO CON Creatinina per tossicologia UIT/*UFT
Materiale: Urine
Provetta: Provetta standard per urine
Metodo: HPLC
Unità di misura: mg/L + mg/g CREA
Valore: Revisione bibliografica ACGIH/IBE Rev. 2018
Trasporto: @2-8°C entro 24 ore
Frequenza: Frequenza tutte le mattine dal lunedì al venerdì
Risposta(gg) 15

47. PERCLOROETILENE URINARIO UIT/*UFT

Code: U558/U558*
Descrizione: PERCLOROETILENE URINARIO UIT/*UFT
Materiale: Urine
Provetta: Provetta standard per urine
Metodo: GC-MS
Unità di misura: µg/L
Trasporto: @2-8°C entro 24 ore
Frequenza: Frequenza tutte le mattine dal lunedì al venerdì
Risposta(gg) 15

48. PIOMBO EMATICO

Code: 422
Descrizione: Piombo sangue intero EDTA
Campione: Sangue venoso
Materiale: Sangue intero
Quantità: 3 ml
Provetta: Provetta con EDTA
Metodo: ICP-MS
Unità di misura: µg/l
Valore: F: Soggetti esposti <300
M: Soggetti esposti <300
Trasporto: @2-8°C; analizzare entro 7 giorni
Frequenza: Frequenza tutte le mattine dal lunedì al venerdì
Risposta(gg) 15

 SALUTE AL LAVORO	CARTA DEI SERVIZI DI MEDICINA DELLAVORO	Rev 07
		03.02.2026
		Pag. 30 a 39

9.6 Ritiro dei referti

I referti degli esami di base sono disponibili al medico competente direttamente su gestionale CARTSAN, la copia per il dipendente è disponibile su sito dedicato <https://referti.seaconsulenze.it/login> attivo h24 i cui login e psw specifici per ciascun utente sono forniti in fase di prelievo. Il referto è inoltre ritirabile in orario 8.30-12.30 presso gli studi ambulatoriali di SEA Medica di Via Felti 38 entro 24/48 ore dal prelievo, quelli specialistici dopo 4-10 giorni e gli esami rari dopo circa 30 giorni.

I referti vengono consegnati secondo quanto specificato previa esibizione del foglio ritiro, rilasciato al momento dell'accettazione, da parte dell'interessato o di un suo delegato.

In caso di mancanza del foglio di ritiro:

- il referto si consegna al titolare dello stesso previa presentazione di un documento di identità;
- il referto si consegna a terza persona previa presentazione di delega scritta e documenti di riconoscimento di delegante e delegato.

Al momento dell'accettazione l'utente può richiedere la spedizione del referto a domicilio, previo pagamento delle spese postali.

9.7 Costo Delle Prestazioni

I costi di servizio sono definiti dal contratto con il cliente.

9.8 Operatori Responsabili

Il Personale del Settore Medicina del Lavoro di SEA srl è composto dalle seguenti figure:

DIRETTORE SANITARIO	Dott. Massimiliano Ales
Responsabile SERVIZI MEDICINA DEL LAVORO	Dott. Massimo Coatto
MEDICI COMPETENTI	dott.ssa Lucia Lullini dott. Dino Ceppetelli dott. Massimiliano Ales dott. Ernesto di Leo dott. Rosano Mammarella dott. Massimiliano Rostello dott. Massimiliano Rossi dott. Enrico Guerra
SEGRETERIA MEDICINA DEL LAVORO	Veronica Ferrari Nilla Filippi Giada Melodia Alessandro Sbarra Katia Simoni Eleonora Toniolli
INFERMIERI MEDICINA DEL LAVORO	Anna Gatta Karin Holzheu-Eckhardt Laura Molinari

Tab. 2

Il Personale del Laboratorio è composto dalle seguenti figure:

Direttore Sanitario	Dott. Massimiliano Ales
Responsabile Area SeaMedica	Dott. Massimo Coatto
Accettazione Campioni	Cindy Villotti
Analista	Cindy Villotti, Francesca Scrofani
Refertazione	Dott.ssa Pamela Gurlini

10 Trasparenza

La piena attuazione della Carta dei Servizi avverrà nel tempo, e la stessa, al fine di assicurare un costante miglioramento della qualità del servizio, necessita di un costante processo di confronto diretto con i Utenti e le eventuali Associazioni e Rappresentanze dei medesimi.

In rappresentanza della Medicina del Lavoro di SEA CONSULENZE E SERVIZI SRL, la Direzione aziendale entro i limiti ed il ruolo assunto nel contesto territoriale di pertinenza, collabora ed interagisce con le suddette entità.

Tale funzione riassume capacità e responsabilità nella:

- verifica periodica dei risultati dei monitoraggi e delle indagini effettuate sui servizi erogati;
- analisi ed approvazione dei piani e delle proposte di sviluppo e miglioramento dei servizi offerti, per una sempre maggiore soddisfazione del Cliente;
- esame e valutazione dei suggerimenti e dei reclami presentati dal Cliente o dall'utente

11 Tutela E Reclami

Le violazioni dai principi enunciati nella presente Carta dei Servizi devono essere segnalate alla Segreteria o al Responsabile Settore Medicina del Lavoro.

L'utente può presentare reclamo attraverso le seguenti modalità:

- invio di lettera o fax con la descrizione della carenza;
- compilando l'apposita *Scheda per la segnalazioni di suggerimenti –disfunzioni-reclami-ringraziamenti "MO89"* e depositandola nell'apposita cassetta.

Al momento della presentazione del reclamo, l'Utente del servizio, deve fornire tutti gli elementi utili alla individuazione del problema e se in grado, agli eventuali interventi correttivi. In funzione della tipologia e della gravità del reclamo presentato, la Direzione Aziendale provvede a dare risposta immediata a quelle segnalazioni che si presentano di subitanea risoluzione; negli altri casi avvia un'indagine e fornisce conseguentemente all'Utente una risposta scritta, sulle azioni correttive intraprese, entro quindici giorni.

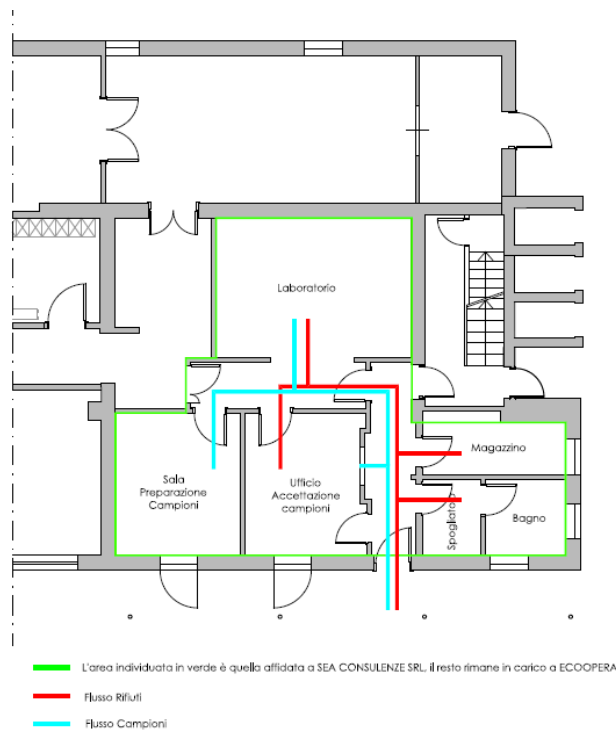
12 Informazioni Di Supporto

12.1 Pianta Topografica: come arrivare alla Medicina del Lavoro

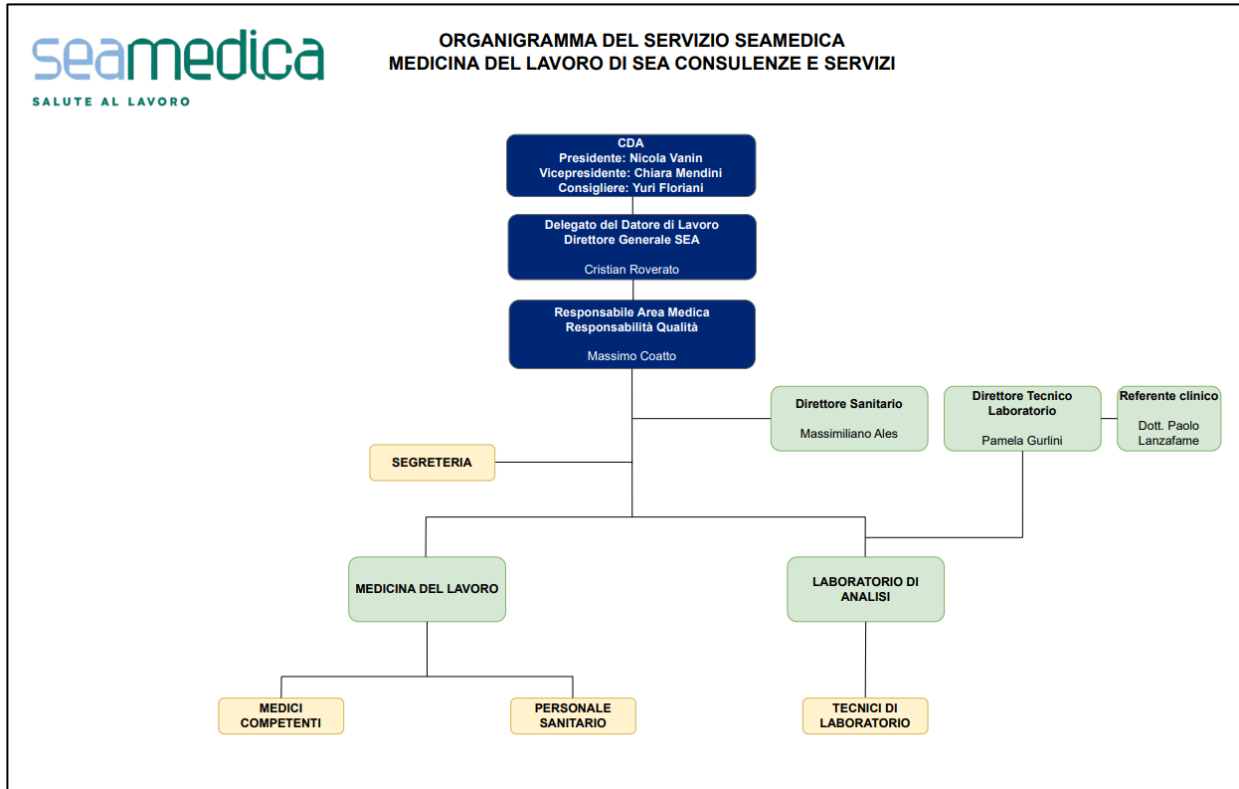


L'ambulatorio di Medicina del Lavoro è sito in via Felti numero 38 ed è facilmente raggiungibile con i principali mezzi pubblici (treno, autobus extraurbano, corriera di linea) e con la macchina grazie alle principali arterie stradali presenti nei pressi dello stabile.

12.2 Pianta Topografica: FLUSSI ACCESSI a Laboratorio di Analisi



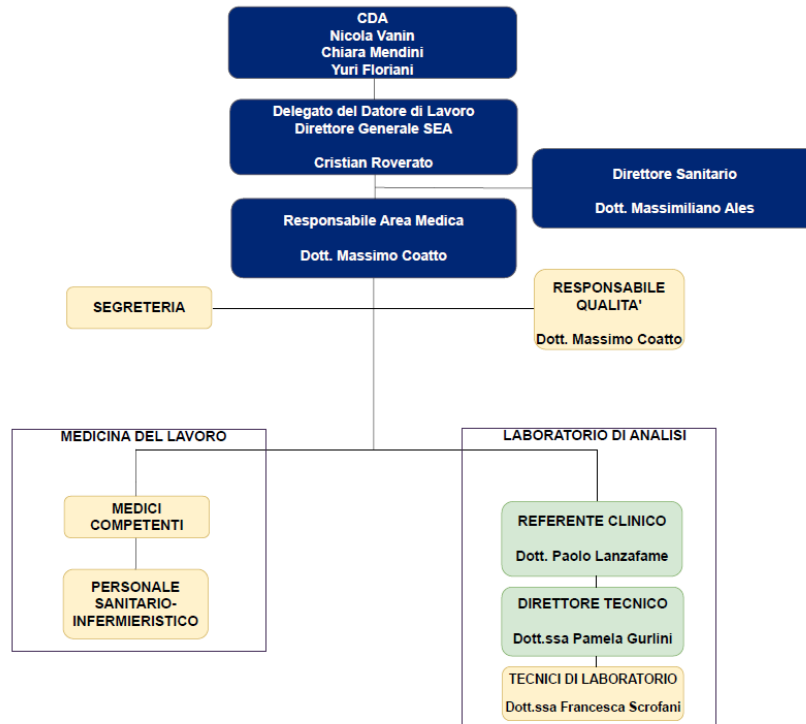
13 Struttura Organizzativa SEA MEDICA - Medicina del Lavoro



14 Struttura Organizzativa SEA MEDICA Laboratorio



**ORGANIGRAMMA DEL SERVIZIO SEAMEDICA
MEDICINA DEL LAVORO DI SEA CONSULENZE E SERVIZI**



15 Piano sicurezza emergenza ed evacuazione

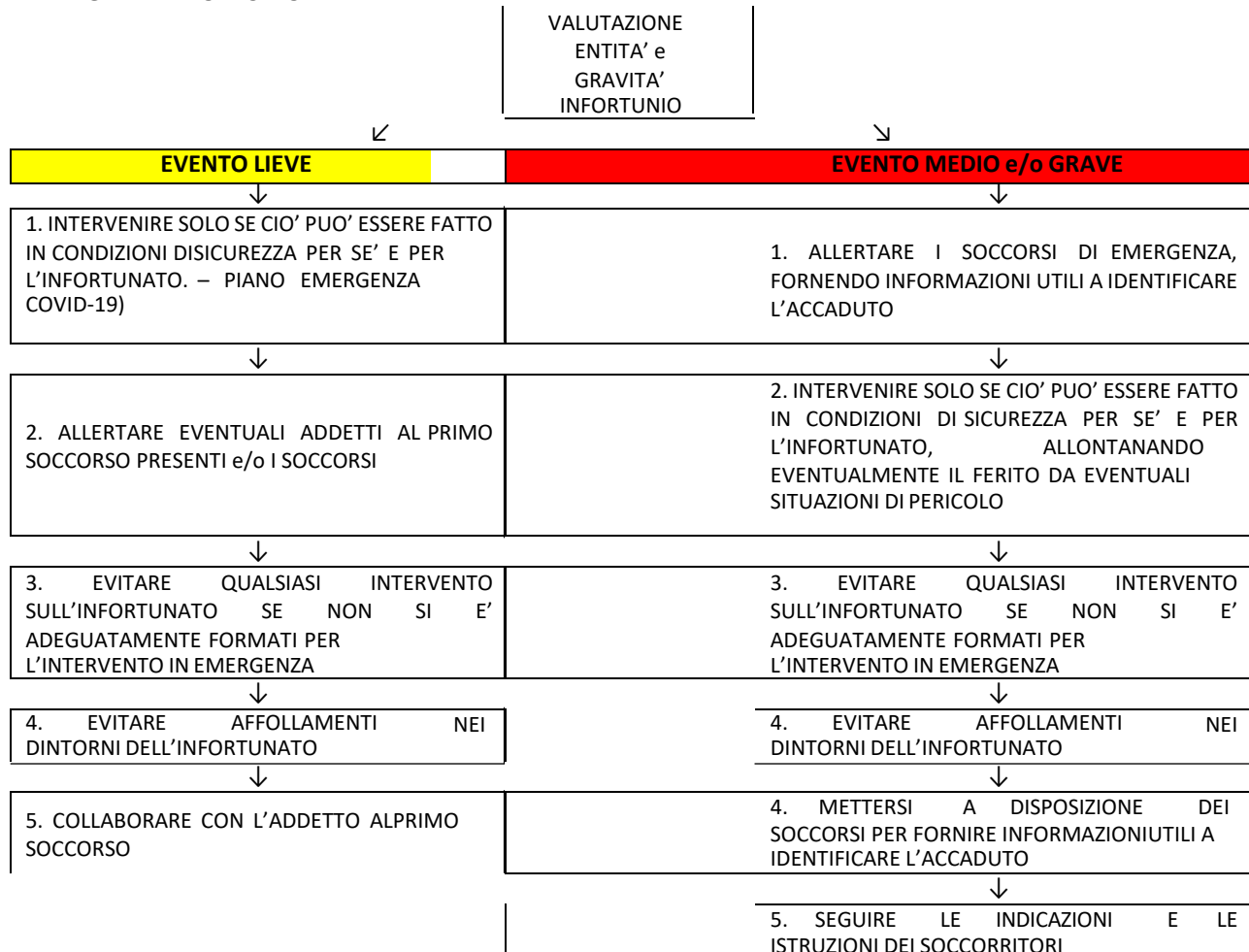
Sea Consulenze e Servizi Srl ha adottato Piano di gestione delle emergenze ed evacuazione di cui si riporta stralcio

ALLERTA DELLE FORZE DI EMERGENZA E SOCCORSO

NUMERI UTILI	
	VIGILI DEL FUOCO
	EMERGENZA SANITARIA
	CARABINIERI
	POLIZIA DI STATO
36605614718	Delegato dal Datore di lavoro per la sicurezza (Cristian Roverato)

ISTRUZIONI PER L'ALLERTA DELLE FORZE DI EMERGENZA E DI SOCCORSO		
SONO	<NOME COGNOME QUALIFICA>	
TELEFONO DA	<LUOGO IN CUI CI SI TROVA>	<ul style="list-style-type: none"> - paese, località, via e numero civico - indicazioni utili per raggiungere il posto - eventuali particolari utili per raggiungere il posto
SI E' VERIFICATO	<EVENTO OCCORSO>	<ul style="list-style-type: none"> - specificare il tipo di emergenza (incendio, infortunio, sversamento, ecc.)
SONO COINVOLTE	<N° PERSONE, N° AUTOMEZZI, ...>	<ul style="list-style-type: none"> - eventuali persone e/o mezzi e attrezzature interessate dall'evento - presenza di eventuali feriti
AL MOMENTO LA SITUAZIONE E'	<DESCRIVERE SINTETICAMENTE LA SITUAZIONE ATTUALE>	Per fornire informazioni utili alle forze di emergenza e soccorso: <ul style="list-style-type: none"> - presenza di incendi o altro - pericoli imminenti - qualsiasi altra informazione sintetica per comprendere la gravità e l'entità dell'emergenza
PUO' CONTATTARMI SU QUESTO NUMERO	<NUMERO DI TELEFONO>	Numero di telefono al quale si può essere raggiungibili. Mantenere la linea libera.

EMERGENZA INFORTUNIO



EMERGENZA INCENDIO

VALUTAZIONE
ENTITA' e
PERICOLOSITA'
INCENDIO

